



MANUAL DE INSTRUCCIONES

REGLA VIBRATORIA

CÓDIGO: SC-02



PRESENTACION

La regla vibratoria FASCY es una herramienta diseñada para nivelación y acabados en la construcción de pisos de hormigón o concreto, su uso permite compactar, suprimir burbujas de aire y nivelar. Su diseño compacto y ligero es especial para abarcar grandes superficies en menor tiempo. Tiene un equilibrio óptimo por lo que pueden manejarse sin grandes esfuerzos en todas las velocidades. Recomendada para el área de construcción en general.

ESPECIFICACIONES TÉCNICAS

MODELO	SC-02
MOTOR	HONDA GX35 4T
POTENCIA	1.6Hp
VELOCIDAD DE MOTOR	7000 r. p. m.
DESPLAZAMIENTO	35cc
TIPO DE ACEITE	SAE10W30
TANQUE DE ACEITE	1000ml
TIPO DE COMBUSTIBLE	Nafta Súper
TANQUE DE COMBUSTIBLE	630ml
REGLA VIBRATORIA	2m

INSTRUCCIONES DE SEGURIDAD

ADVERTENCIA

Lea todas las instrucciones descriptas abajo, de no ser así podrá ocurrir accidentes y/o serias lesiones. El término "La regla" en todas las advertencias listadas abajo se refiere a herramienta operada a combustión.

GUARDE ESTAS INSTRUCCIONES

Seguridad del área de trabajo

a) Mantenga el área de trabajo limpia, bien iluminada y despejada. Áreas desordenadas y sucias pueden ocasionar accidentes.

b) No opere la regla en lugares poco ventilados o en atmosferas explosivas, como por ejemplo en presencia de líquidos, gases o polvos inflamables.

c) Mantenga a niños y espectadores lejos mientras que opera la regla. Las distracciones pueden causar pérdida del control.

Seguridad personal

a) Manténganse alerta, mire lo que hace y use el sentido común cuando utiliza la regla. No utilice cuando está cansado o bajo influencia de drogas, alcohol o medicación. Un momento de desatención puede resultar en lesiones.

b) Vístase apropiadamente y utilice siempre equipamiento de seguridad tales como, gafas protectoras, máscara, zapatos antideslizantes y protectores auditivos esto reduce el riesgo lesiones.

c) No exceda su alcance. Manténgase balanceado en todo momento, esto posibilita un mejor control del trabajo en situaciones inesperadas.

Seguridad general

a) No opere la regla en interiores o en un área cerrada a menos que se proporcione una ventilación adecuada, a través de elementos tales como extractores o mangueras, es el gas de escape del motor contiene gas venenoso de monóxido de carbono puede causar pérdida de conciencia y puede conducir a la muerte.

b) Asegúrese de que el interruptor de operación del motor esté en la posición apagado y que el cable de encendido de la bujía esté desconectado antes de retirar las protecciones o realizar ajustes.

c) Revise las líneas de combustible y el tanque que estén libre de fugas y grietas antes de arrancar el motor, no haga funcionar si hay fugas de combustible o si las líneas de combustible están flojas.

d) No deje funcionando la regla sin prestarle debida atención, el mismo podría ocasionar daños o accidentes.

e) No modifique bajo ningún sentido el sistema de la regla, sistema de encendido, admisión, combustible, acelerador o sistemas de escape. Esto puede afectar el buen funcionamiento y acortar la vida útil de la regla.

f) No reabastezca de combustible el motor mientras esté en funcionamiento o caliente o cerca de fuego o personas que estén fumando.

g) No toque el motor o el silenciador mientras el motor está encendido o inmediatamente después de haberlo apagado, estas áreas se calientan y pueden causar quemaduras.

h) No llene demasiado el tanque de combustible y evite derramar gasolina al reabastecer, la gasolina derramada o los vapores de gasolina pueden encenderse. Si se produce un derrame asegúrese de que el área esté seca antes de arrancar, verifique que la tapa del tanque de combustible quede bien cerrada después de reabastecer.

i) Para transportar la regla cierre bien la tapa del tanque de combustible y cierre el paso del drenaje de la gasolina del tanque de combustible, sujete firmemente antes de transportarlo a una larga distancia o en carreteras en mal estado.

FUNCIONES GENERALES

El motor está controlado por un interruptor de ENCENDIDO/APAGADO o un botón pulsador que está montado en el motor debajo del tanque de combustible.

La velocidad del motor se controla mediante la palanca del acelerador en el mango.

ANTES DE LA OPERACIÓN

a) Asegúrese de que toda la suciedad se elimine completamente de la unidad antes de la operación. Se debe hacer un esfuerzo especial en la regla de aluminio y en los arcos adyacentes a la entrada de aire de enfriamiento del motor, carburador y filtro de aire.

b) Verifique que todos los pernos y tornillos estén bien apretados, los pernos y tornillos flojos pueden causar daños en la regla.

c) Compruebe el nivel de aceite del motor, si el aceite está por debajo de los niveles normales vuelva a recargar. **Nunca mezcle el combustible con el aceite**

d) Utilice gasolina súper sin plomo y asegúrese de que el combustible esté libre de contaminación.

e) Retire el tapón de aceite del conjunto de la regla y compruebe el nivel de aceite, asegúrese que esté nivelado al revisar. El nivel de aceite debe llegar hasta el tapón.

Arranque del motor

- a) Abra la válvula de combustible.
- b) Gire el interruptor del motor a "ON"
- c) Si el motor está frío, cierre el estrangulador del carburador
- d) Ocasionalmente, los motores calientes deben ser cebados.
- e) Tire la cuerda de arranque lentamente un par de veces para facilitar el encendido y no forzar.
- f) Con el acelerador en la posición baja, tire de la cuerda de arranque hasta que arranque el motor.
- g) Los motores que se han reparado recientemente, se han quedado sin combustible o no se han utilizado durante largos períodos de tiempo pueden requerir que la cuerda se jale más veces para mover el combustible al carburador.
- h) Abra el estrangulador en el carburador mientras el motor se calienta.
- i) Para el arranque de un motor frío espere que se caliente en la posición de baja durante aproximadamente un minuto.
- j) Siempre abra el estrangulador con el acelerador en la posición baja caso contrario puede provocar un movimiento de la regla.
- k) Para apagar el motor, coloque el acelerador en la posición de baja.
- l) Gire el interruptor del motor a "OFF"
- m) Cierre la válvula de combustible.

CONSEJOS DE OPERACIÓN

- a) Una vez esparcido el hormigón con su sobrecarga, arrancar el motor y tirar manualmente de la viga a lo largo de la losa. Asegúrese de que siempre haya una sobrecarga continua a lo largo de toda la longitud del borde.
- b) Generalmente, una pasada constante con la regla debería ser suficiente para compactar y nivelar el concreto.
- c) La vibración del hormigón sigue siendo necesaria para que las burbujas de aire suban a la superficie.
- d) Arranque el motor con el arrancador de retroceso. (Si el motor está equipado con un interruptor de encendido / apagado, primero debe encenderse antes de arrancar).
- e) Para un control óptimo, el rendimiento y la mínima vibración de la mano / brazo, sujete la manija con ambas manos.
- f) Mantenga siempre una buena posición para no resbalar y controlar al arrancar u operar la regla.
- g) Realice pausas periódicas, la exposición a vibraciones o acciones de trabajo repetitivas puede ser dañina para manos y brazos.

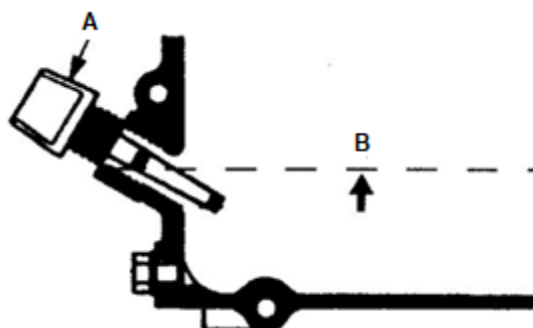
LUEGO DE LA OPERACION

- a) Retire la suciedad de la unidad, limpie la regla de aluminio.
- b) Limpie el filtro con queroseno o combustible diésel. Luego satúrelo en una mezcla de 3 partes de queroseno o combustible diésel y parte de aceite de motor. Ariete suavemente para eliminar la mezcla e inserte nuevamente.
- c) El filtro deberá ser limpiado semanalmente, caso contrario provocará dificultades de arranque, pérdida de potencia, mal funcionamiento del motor y acortará su vida útil.
- d) Revise todas las tuercas, pernos y vuelva a apretarlos según sea necesario
- e) Siempre quite la bujía, limpie y ajuste a 0.6-0.7 mm (0.02-0.03 in)

- f) Retire el aceite del motor y reemplácelo con aceite nuevo especificado
- g) Cuando el motor es nuevo, el primer cambio de aceite debe realizarse después de 20 horas de funcionamiento y reponer el tanque de aceite antes de operar.
- h) Cuando almacene la regla durante períodos prolongados después de la operación, retire completamente el combustible de la tubería y del carburador.
- i) Vierta unas gotas de aceite de motor en el cilindro, gire el eje para que el aceite pueda cubrir toda la zona, esto facilitará el arranque luego del periodo guardado.

Cambio de aceite del motor

- a) Coloque la regla en una superficie plana y nivelada.
- b) Drene el aceite mientras el motor aún está caliente
- c) Retire el tapón de aceite (A).
- d) Coloque un recipiente debajo de la regla para recoger el aceite.
- e) Llene el cárter del motor con aceite recomendado hasta el nivel de la abertura del tapón (B) No enrosque la varilla medidora para verificar el nivel.
- f) Instale el tapón de llenado de aceite (A).



ALMACENAMIENTO A LARGO PLAZO

- a) Retirar el combustible del tanque.
- b) Arranque el motor y hágalo funcionar hasta que se use el combustible restante
- c) Retire la bujía. Vierta aproximadamente 30 ml (1 oz.) de aceite de motor SAE30 limpio en el cilindro a través de la abertura de la bujía.
- d) Tire de la cuerda de arranque lentamente para distribuir el aceite en el motor.
- e) Reinstalar la bujía, limpie la superficie de la regla con un paño humedecido en aceite, cubra la unidad y guárdela en un área sin humedad.

SOLUCION DE PROBLEMAS

FALLA	POSIBLE RAZÓN	POSIBLE SOLUCIÓN
No arranca	Verifique el interruptor de ENCENDIDO / APAGADO	Revise el cableado del interruptor, reemplace el interruptor.
	Bobina de encendido defectuosa	Reemplace la bobina de encendido.
	Aislamiento del condensador desgastado o en cortocircuito	Reemplazar condensador
	El cable de la bujía está roto o en cortocircuito	Reemplace el cableado de la bujía
Arranca con dificultad	Tipo de combustible incorrecto	Lave el sistema de combustible y reemplácelo con el tipo correcto de combustible.
	Agua o polvo en el sistema de combustible	Enjuague el sistema de combustible.
	Filtro de aire sucio	Limpiar o reemplazar el filtro de aire.
	Válvula de succión / escape atascada o sobresaliente	Vuelva a asentar las válvulas.
	Aro de pistón y / o cilindro desgastados	Reemplace los anillos del pistón y el pistón.
	El cabezal y / o la bujía no están bien apretadas	Apriete los pernos del cabezal y la bujía.
	Está dañada la junta del cabezal y / o la junta de la bujía	Reemplace las juntas del cabezal y de las bujías.
No hay combustible dentro del bombín de cebado.	No hay combustible disponible en el tanque de combustible	Llene con el tipo correcto de combustible.
	Filtro de combustible obstruido	Reemplace el filtro de combustible.
	Está obstruido el orificio del respiradero de la tapa del depósito de combustible	Limpie o reemplace la tapa del tanque de combustible.
	Aire en la línea de combustible	Purgar la línea de combustible.

Reparación

La reparación deberá realizarse en un servicio técnico autorizado para los productos **FASCY** utilizando solo repuestos originales, esto garantizará la seguridad del producto.

TERMINO DE GARANTÍA

PLAZO Y COMPROBACION DE LA GARANTÍA

1. Los productos **FASCY** han sido rigurosamente testados por la empresa y cuenta con garantía contra defectos originado de fabricación por un periodo de **UN AÑO** a partir de la fecha de compra del **PRIMER CONSUMIDOR**.

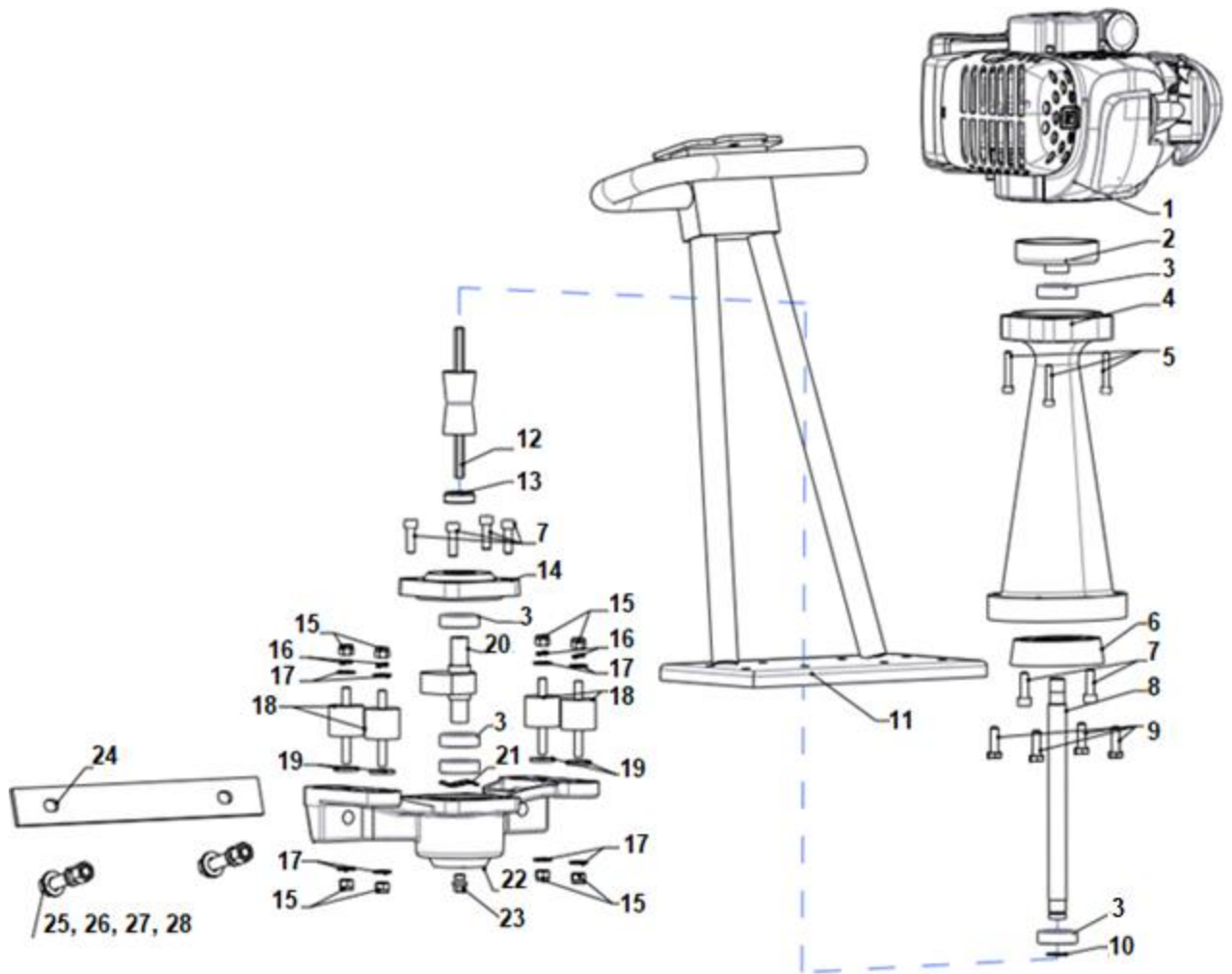
2. Para la comprobación de este plazo, el consumidor deberá presentar la Tarjeta de Garantía debidamente completada y el comprobante de compra.

EXCLUSION DE GARANTÍA

1. Partes desgastadas por el uso normal del producto.
2. Los daños causados por accidentes, abuso o mala utilización.
3. Los productos que no cuentan con la etiqueta de seguridad o etiqueta violada.
4. Los productos que hayan sido reparados por servicio técnico no autorizado.
5. Los productos que hayan sido modificados total o parcialmente.

La empresa se reserva el derecho de dar explicación sobre la garantía.

DESPIECE



NO	LISTADO DE PIEZAS
1	MOTOR
2	EMBRAGUE
3	RULEMAN
4	SOPORTE PRINCIPAL
5	TORNILLO
6	CALCE SOPORTE
7	TORNILLO
8	EJE DE TRANSMISIÓN
9	TORNILLO
10	SEGURO
11	PLACA DE FIJACIÓN
12	ENCASTRE DE GOMA
13	SELLO
14	TAPA CAJA

NO	LISTADO DE PIEZAS
15	CONTRATUERCA
16	CALCE
17	ARANDELA
18	AMOTIGUADOR VIBRACIÓN
19	ARANDELA
20	EJE EXCENTRICO
21	JUNTA
22	CAJA
23	TAPON DE ACEITE
24	PLACA FIJADORA
25	TORNILLO
26	CALCE
27	ARANDELA
28	TUERCA